



Fontos biztonsági utasítások

1. A termék nem vízálló, soha ne tegye ki a terméket esőnek vagy párának.
2. A terméket gépjárművek számára készültek, soha ne szerelje olyan helyre a terméket, ahol zavarhatja a vezetőt a kilátásba vagy esetleg a légszák robbanási útjában lehet.
3. Vezetés közben mindig az utat figyelje, ügyeljen arra, hogy vezetés közben semmilyen más eszköz ne vonja el a figyelmét, ha beállításokat akar végezni a eszközön, akkor húzódjon le egy arra megfelelő helyen és csak ekkor végezze el a módosításokat.
4. Ügyeljen arra, hogy a termék kamerájának lencségei mindig tiszták legyenek és azokat ne blokkolja semmi.
5. Soha ne tegye ki az eszközt direkt napsugárzásnak, hosszabb ideig ott, hol a hőmérséklet elérheti a 60°C fokot.
6. Mindenképpen ellenőrizze és végezze el a termék tisztítását, a benne lévő SD kártya ellenőrzésével együtt, hogy a rögzítés megfelelően működik.
7. Soha ne szerelje szét vagy módosítsa a terméket.
8. Mindenképpen törekedjen arra, hogy úgy állítsa be a kamera lencséjét, hogy az minél kevesebbet mutasson az égből, mert amennyiben ezt nem teszi meg a felülről érkező napsugárzás rontani fogja a kamera képét.
9. Kérjük az eszköz felszerelése előtt távolítsa el mindent a műszerfalról, mert ezeknek a tárgyaknak a visszaverődése a szélvédőn zavarni fogja a kamera képét.
10. Kérjük kerüljön minden kontaktust a kamera lencséivel.
11. Az eszköz által rögzített felvételek csak személyes használatra használhatók fel.

Tartalomjegyzék

1. Mi van a dobozban
2. Vezérlők és kijelzők
3. Felszerelés és egyéb instrukciók
 - a. Felszerelés előtt
 - b. Elhelyezés

- c. Kamera felszerelése – első tükör
 - d. Kamera felszerelés – hátsó kamera
 - e. Opcionális kábelezés beszerelése
4. GPS adatok és információk
 5. Csatlakoztatás PC-hez
 6. Lejátszás asztali lejátszóval
 7. Firmware frissítés
 8. Gyakran ismételt kérdések
 9. Kizárások

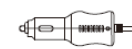
Mi van a dobozban?



W03 Menetrögzítőkamera



Gumi rögzítők



Autós töltő



Hátsó kamera



Használati utasítás



GPS Modul

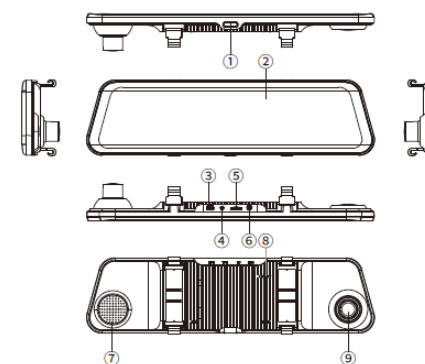


Kábel rögzítő



Feszítő eszköz

Vezérlők és kijelzők










- | | |
|-----------------------|-------------------------------|
| 1 Bekapcsoló gomb | 2 Kijelző |
| 3 USB aljzat | 4 AV port |
| 5 MicroSD kártya hely | 6 GPS modul csatlakozó aljzat |
| 7 Hangszóró | 8 Reset gomb |
| 9 Első kamera | |

Gombok és funkciók leírása

1. Bekapcsoló gomb: Nyomja meg röviden a bekapcsoláshoz, hosszan a kikapcsoláshoz. Menet közben, bekapcsolt állapotban nyomja meg röviden a kikapcsoló gombot a képernyő kikapcsolásához.
2. Reset gomb: Ha fagyást vagy lassulást észlel az eszközben nyomja meg a Reset gombot. Minden egyéb esetben tartózkodjon a Reset gomb megnyomásától.
3. Mikrofon: Hangfelvevő.
4. AV port: Itt tudja a hátsó kamerát csatlakoztatni az eszközhöz, a felvételhez és a parkoló funkció eléréséhez.
5. GPS Port: Itt tudja csatlakoztatni a GPS modult az eszközhöz.
6. USB csatlakozó: Itt tudja csatlakoztatni az autós töltőt az eszközhöz egy mini USB porton keresztül. (DC 5V, 2.5A)

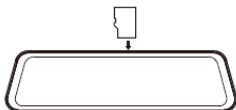
Az érintőkijelzőn elérhető fő funkciók (jobbról-balra):

1.  Hang ki és bekapcsolása
2.  Felvétel ki és bekapcsolása
3.  Fotó készítése
4.  SOS lezárás, lezárja a videót felvétel közben
5.  Felvétel lejátszása az eszközön, nyomja meg a belépéshez, majd még egyszer a videó lejátszásához
6.  Nézet váltása, első és hátsó kamera
7.  Belépés a másodlagos beállításokba

Felszerelés és egyéb instrukciók

Beszerezés előtt

1. Állítsa le a járművet.
2. Győződjön meg róla, hogy az eszköz ki van kapcsolva
3. Kérjük távolítsa el a lencsevédő fóliát a kameráról.
4. Helyezze be a MicroSD kártyát az eszközbe a megjelölt módon



Megjegyzés: Kérjük működés vagy felvétel közben soha ne távolítsa el a MicroSD kártyát, mert ezzel károsíthatja az eszközt vagy fagyást okozhat.

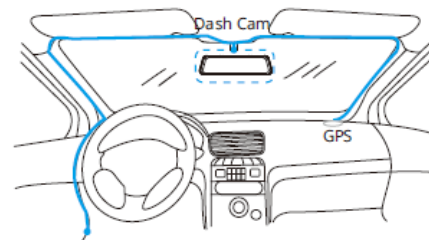
Megjegyzés: Kérjük mindig nagysebességű C10-es vagy magasabb besorolású MicroSD kártyát használjon az eszközben, melynek kapacitása nem kisebb 8GB. Az eszköz maximum 128 GB kártyával kompatibilis. Kérjük használat előtt formátálja a kártyát.

Elhelyezés

A legjobb kilátáshoz, helyezze az eszközt a visszapillantó tükörré és állítsa úgy be, hogy az a vezető számára a legkényelmesebb legyen.

Figyeljen arra, hogy az előre néző kamera lencséje előtt a szélvédő tiszta legyen, a megfelelő kilátás érdekében.

Kérjük a GPS modult ne ragassza az eső vagy ütközés detektor közelébe.

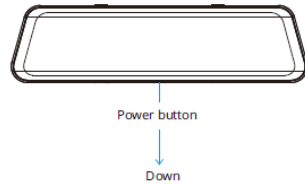


Első kamera elhelyezése

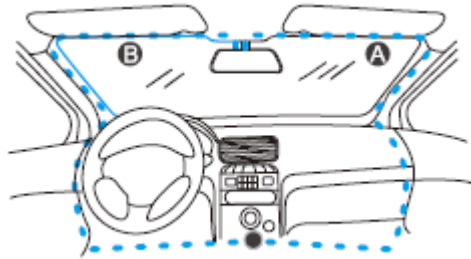
1. Csatlakoztassa az eszközt az autós töltőhöz, a mellékelt kábel segítségével.
2. Csatlakoztassa a hátsó kamerát az eszköz AV portján keresztül.
3. Csatlakoztassa a GPS modult a megfelelő porton keresztül.
4. Erősítse az eszközt a gépjármű eredeti visszapillantó tükréhez, a mellékelt gumi rögzítők segítségével.

Megjegyzés: Győződjön meg róla, hogy a bekapcsológomb lefelé néz, máskülönben az eszköz fejfelé lesz.

1. Csatlakoztassa a töltőkábelt a gépjármű szivargyújtójába. Az eszköz értékelni fogja a tápellátást amint ön ráadja a gyújtást.



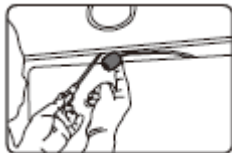
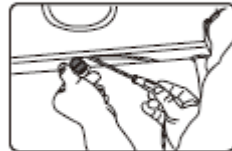
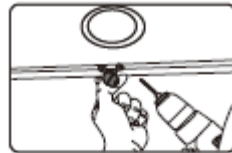
Megjegyzés: A töltőkábelt eltudja vezetni a szélvédő szélén, így az nem zavarja a vezetőt a kilátásban.



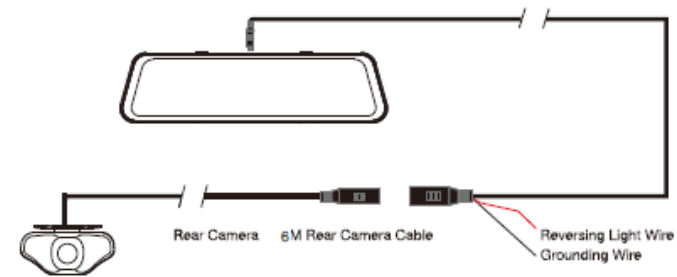
Hátsó kamera felszerelése

Kérjük ügyeljen az irányokra a felszereléskor. A kábelt elvezethető a tetőkárpit alatt.

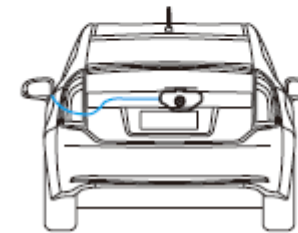
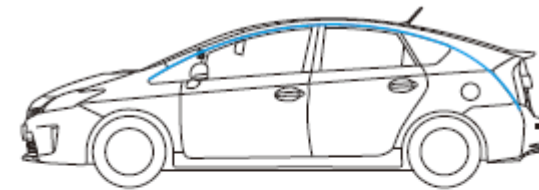
1. Válasszon ki egy sík központi felületet valahol a rendszámtábla környékén a jármű hátulján a kamera felszereléséhez.
2. Vegye le a fóliát a kamera talpáról és tartsa pozícióban amíg felszereli, fúrjon két kis lyukat, egyet a kamerának és egyet a kamera kábel elvezetéséhez.
3. Használjon egy csavarhúzó, amivel rögzítheti az első csavart, hagyja lazán a kamerát amíg beállítja a szögét.
4. Jelölje meg a másik lyuk helyét, majd fúrja ki.
5. Csavarja be az utolsó csavart, majd húzza meg mindkettőt szorosan.



Amikor elvégezte a kamera felszerelését, a kamera csatlakozóját az eszköz hátsó kamera interfészéhez, a piros kábelt a tolatólámpa jel kábelére a feketét pedig földelje.



1. Állítsa be a kamerát, ügyelve arra, hogy a lencse a földdel egyvonalon legyen.



2. Indítsa be a motort és ellenőrizze az eszköz működését.

Megjegyzés: Kérjük csak az ARPHA által gyártott W04 kamera modellt használnia.

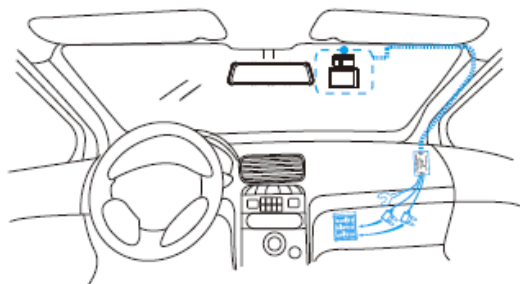
Opcionális kábelkészlet beszerelése

Amennyiben az eszközt tolatókameraként szeretné használni, szüksége lesz az opcionálisan vásárolható kábelkötegre, mely megvásárolható külön, keresse viszonteladóinknál.

Megjegyzés: A kábelköteg bekötéséhez minimális szaktudás szükséges az autóelektronika terén, így javasoljuk, hogy a beszerelést csak egy ilyen szaktudással rendelkező ember végezze el.

1. Keresse meg az autója biztosíték tábláját.

Megjegyzés: A biztosíték tábla elhelyezkedése autóként változó lehet, ennek elhelyezkedéséről kizárólag egy autószerelésben jártas szakember tud önnek felvilágosítást adni.

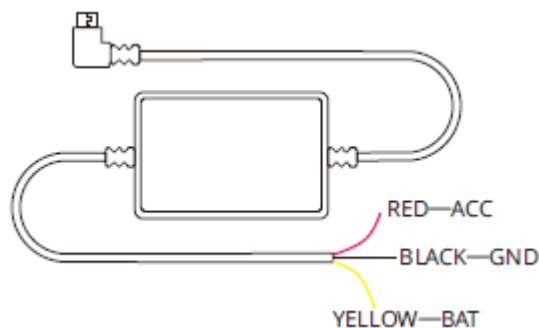


2. Csatlakoztassa az állandó biztosítékhoz vezető SÁRGA kábelt, a VÖRÖS kábel, amely gyújtáskapcsolóval ellátott biztosítékhoz megy, és FEKETE kábel, amely egy fém földelőcsavarhoz megy.

A **sárga** kábelt csatlakoztassuk az **akkumulátorhoz (+)**.

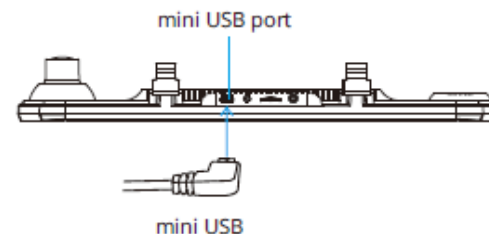
A **piros** kábelt a **gyújtásra**.

A **fekete** kábel a **föld**.



Megjegyzés: Kérjük kizárólag az Arpha által forgalmazott W05 kábelköteget használnia.

3. Csatlakoztassa a Mini USB kábelt a kamera Mini USB portjába.



4. Indítsa el a motort és ellenőrizze az eszköz működését. Kérjük ügyeljen arra, hogy a vezetőt semmi ne zavarja a kilátásban.



Az első és hátsó kamera azonnal elkezd a felvételt, ahogy az eszközt elindítják.

A kamera képét az alábbiak szerint lehet változtatni:

1. Első kamera nézet
2. Hátsó kamera nézet
3. Első és hátsó kamera nézet

GPS Információk

Megjegyzés: A GPS vételt befolyásolhatják alagutak, magas épületek a rossz időjárási tényezők. Ezek ronthatnak a GPS vételen, de akár teljesen le is árnyékolhatják.

Megjegyzés: A túl fóliázás vagy az esőérzékelő közelsége a szélvédőn befolyással lehet a GPS vételre.

Megjegyzés: A vevőt a felhelyezés után nehéz eltávolítani, hajlított és nedves felületeken nehezen ragad meg!

Csatlakoztatás PC-hez

Ha az eszközt PC-hez csatlakoztatja, akkor azt a PC egy külső meghajtóként fogja érzékelni.

Az összes videót megtalálhatja a Lock/Video/Photo/Parking mappákban.

A videó felvételeket megtalálja a Video mappában.

Minden esemény felvételt megtalál a Lock mappába.

A parkolásról rögzített felvételeket a Parking mappában találja.

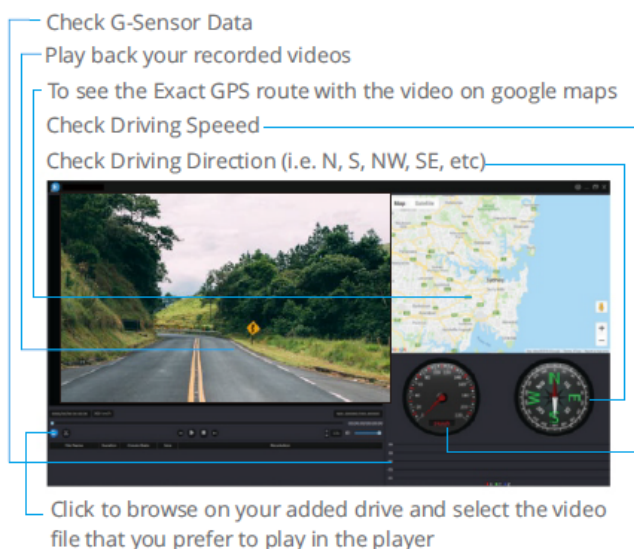
A fotókat a Photo mappában találja.

Asztali lejátszó használata

Töltse le a lejátszó programunkat (<https://arpha.com/en/Support/>) a weboldalunkról. Ahhoz, hogy GPS felvételeket visszajátszhassa, a letöltött lejátszóprogramot telepítse a számítógépére. A kamerában található GPS modul rögzíti az ön sebességét, a haladás irányát, a helyzetét, a visszajátszás során megjelenik ezen kívül a G-szenzor által közölt adatok és az ön által rögzített felvétel.

Hozzáférés a felvételekhez

Mielőtt lejátszaná a felvételeit a lejátszóval, bizonyosodjon meg arról, hogy a fájlok könnyen elérhetőek. A MicroSD kártyára rögzített felvételeket könnyedén megtekintheti egy SD kártya olvasóval is a számítógépén.



Bizonyosodjon meg róla, hogy a számítógépe csatlakozik az internethez, hogy láthassa a térképet.

1. Kattintson az Open ikonra, hogy megnézhesse fájljait az Arpha lejátszóban.
2. Kattintson a PLAY gombra, hogy elindítsa a lejátszást.

Kattintson a 'Snapshot' ikonra, hogy fotókat készíthessen a felvételből, ezek a fotók automatikusan lementődnek a „Screenshot” nevű mappába.

Ezt a mappát megtalálja az Arpha lejátszó gyökérkönyvtárában.

Firmware frissítés (<https://arpha.com/en/Support/>)

Firmware frissítése:

1. Másolja a kibontott .bin fájlt a MicroSD kártya gyökérkönyvtárába.
2. Helyezze be a MicroSD kártyát az eszközbe és csatlakoztassa a töltő kábelt.
3. Az eszköz bekapcsol és ön két folyamat csíkot fog látni a képernyőn.
4. Frissítés után az eszköz automatikusan kikapcsol.

Gyakran ismételt kérdések

1. Ha a kamera kéri öntől, hogy húzza ki és csatlakoztassa újra, ezt mindig álló motornál, ha másképp tesz az a kamera károsodását vagy meghibásodását okozhatja.
2. Kérjük csak az Arpha által forgalmazott kiegészítőket használjon és soha ne szerelje szét a kamerát.
3. **Használat közben kerülje a magas hőmérsékletű helyeket, a párát, direkt napsugárzást és az alacsony hőmérsékletet. (Soha ne hagyja éjszakára a gépjárműben az eszközt!)**
4. A kamerát tilos szétszerelni, szétverni vagy tűzre dobni. Amennyiben az akkumulátor nagyon kipúposodott ne használja az eszközt.

Probléma	Oka	Megoldása
Nem működik a folyamatos felvétel.	A folyamatos felvétel ki van kapcsolva vagy megtelt a memória.	Ellenőrizze a felvétel idejét vagy kapcsolja be a folyamatos felvételt esetleg a G-szenzort állítsa érzékenyebbre.
Nincs kép amikor csatlakoztatjuk vagy lecsatlakoztatjuk a kamerát.	AV csatlakozó kicsúszott vagy a kamera ki van kapcsolva.	Ellenőrizze a kábelt és a kamera beállításait.
Beragadt kép, lassú kamera.	A MicroSD kártya nem megfelelő.	A kamerához kizárólag C10-es MicroSD kártyát használjon, minimum 8GB kapacitásút.
Tolatáskor a kép fekete.	Kábel probléma vagy alacsony töltöttség esetleg valami interferenciát okoz a kábelezésnél.	Ellenőrizze a kábelezést, töltsen fel az eszközt és próbálja meg kiszűrni minden interferenciát okozó tényezőt a kábelezésnél.
Bekapcsolás után a kamera képe fekete.	A képernyővédőt alapbeállításon hagyta.	Amennyiben szeretné ezt kikapcsolhatja a menüben.

Kizárások

A kamera hangot és képet rögzít miközben a gépjármű mozgásban van. A balesetek felvételeit csak kiegészítő referenciaként lehet használni.

Megjegyzés: Az eszköznek felvétel módban kell lennie a felvételek rögzítéséhez.

Bár a következő esetekben a kép sérülhet vagy elveszhet:

1. Felvétel közben, ön kihúzza a MicroSD kártyát.
2. Felvétel közben nem a megfelelő módon állítja le az eszközt akkor az utolsó videó sérülhet, de akár el is veszhet.
3. Egy esetleges ütközés során az eszköz súlyosan megsérülhet, ami az utolsó felvétel elvesztésével vagy sérülésével járhat.

4. A kamerát leejtette vagy esetleg sérült memóriakártyát használt az eszközben, mely okozhatja az utolsó rögzített videó sérülését vagy elvesztését.

Megjegyzés: Ez a kamera felvevő eszköz csak referencia felvételek rögzítésére használható. Cégünk nem vállal felelősséget az esetleges adat veszteséért amit a nem rendeltetésszerű használat okozhat.

Ügyfélszolgálat: S.M.Power Kft. 1138. Budapest, Karikás Frigyes utca 11.

Elérhetőségek: + 36 1 284-05-11

+ 36 1 287-83-39

+ 36 1 287-81-31

+ 36 30 524-64-34

**Importőr;
S.M.Power Kft
2310 Szigetszentmiklós, Csepeli út 15
www.smpower.eu**