

# *alpha*

## W03

12-inch MAX Streaming Video Mirror  
User Manual

### **Podakovanie**

Ďakujeme, že ste si vybrali produkt Arpha . Držíme krok s trendmi na trhu, aby sme maximalizovali používateľskú skúsenosť a kapacitu zaťaženia servisného systému. Robíme to všetko preto, aby sme používateľom poskytli čo najúplnejší zážitok, pohodlnejšie a bezpečnejšie.

## Dôležité bezpečnostné pokyny

1. Výrobok nie je vodotesný, nikdy ho nevystavujte dažďu alebo vlhkosti.
2. Výrobok je určený pre motorové vozidlá, nikdy ho neinštalujte tam, kde by mohol brániť vodičovi vo výhľade alebo prípadne spôsobiť výbuch airbagu.
3. že vás počas jazdy nerozptyľuje žiadne iné zariadenie .
4. Uistite sa, že šošovka fotoaparátu produktu je vždy čistá a nie je ničím blokováná.
5. Nikdy nevystavujte zariadenie na dlhší čas priamemu slnečnému žiareniu, kde môže teplota dosiahnuť 60 °C.
6. Nezabudnite skontrolovať a vyčistiť produkt vrátane SD karty, aby ste sa uistili, že záznam funguje správne.
7. Produkt nikdy nerozoberajte ani neupravujte.
8. Objektív fotoaparátu určite nastavte tak, aby z oblohy vyzeral čo najnižšie, pretože ak to neurobíte, slnečné lúče z povrchu znehodnotia obraz fotoaparátu.
9. Pred inštaláciou zariadenia odstráňte všetko z palubnej dosky, pretože odraz týchto predmetov na čelnom skle bude rušiť obraz kamery.
10. Vyhnite sa akémukoľvek kontaktu s objektívom fotoaparátu.
11. Nahrávky vytvorené zariadením sú len pre osobné použitie.

## obsahu

1. Čo je v krabici .....	04	
2. Ovládacie prvky a displeje .....		05
3. Vybavenie a ďalšie pokyny .....	07	
a. Pred inštaláciou .....	15	
b. Miesto .....	15	
c. Inštalácia kamery – predné zrkadlo .....	15	
d. Vybavenie kamery - zadná kamera .....	15	
e. Inštalácia voliteľnej kabeláže .....	15	
4. Údaje a informácie GPS .....	15	
5. Pripojenie k PC .....	15	
6. Prehrávanie pomocou stolného prehrávača .....		16
7. Aktualizácia .....	firmvéru	18
8. Často kladené otázky .....	18	
9. Vylúčenia .....	20	

## Čo je v krabici?



W03 / S04 Záznamová kamera



Gumový držiak



Autonabíjačka



Zadná kamera



Inštrukcie



GPS Modul

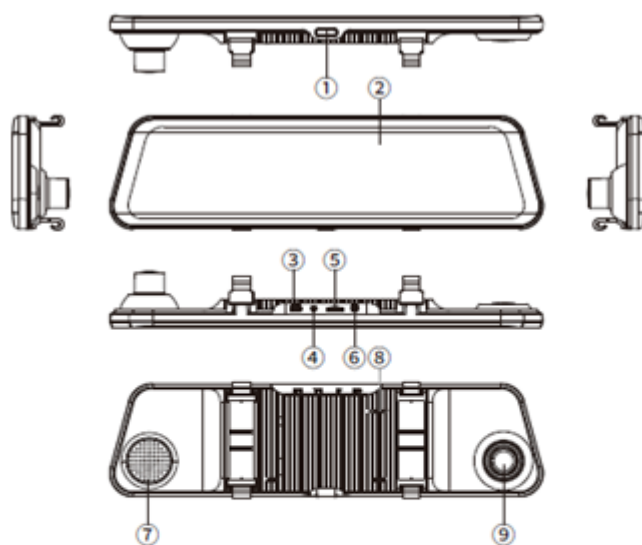


Káblová svorka



Napínač

## Ovládacie prvky a displeje










- |                         |                      |
|-------------------------|----------------------|
| ❶ Vypínač               | ❷ displej            |
| ❸ USB zásuvka           | ❹ AV port            |
| ❺ Slot na microSD kartu | ❻ Zásuvka GPS modulu |
| ❼ reproduktor           | ❽ Tlačidlo reštart   |
| ❾ prvý fotoaparát       |                      |

## Popis tlačidiel a funkcií

1. Tlačidlo napájania: Krátkym stlačením zapnete, dlhým stlačením vypnete. Počas jazdy krátkym stlačením tlačidla napájania vypnete obrazovku.
2. Reset : Ak spozorujete zamrznutie alebo spomalenie zariadenia, stlačte tlačidlo Reset . Vo všetkých ostatných prípadoch nestláčajte tlačidlo Reset .
3. Mikrofón: Hlasový záznamník.

4. AV port: Tu môžete pripojiť zadnú kameru k zariadeniu, nahrávať a pristupovať k funkcii parkovania.
5. Port GPS: Tu môžete pripojiť modul GPS k zariadeniu.
6. USB konektor: Tu môžete pripojiť autonabíjačku k zariadeniu cez mini USB port . (DC 5V, 2,5A)

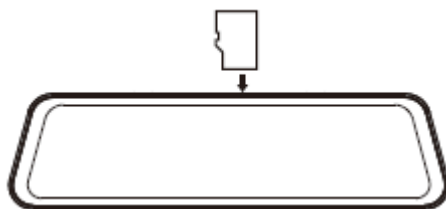
na dotykovej obrazovke (sprava doľava):

1.  Zapnite a vypnite zvuk
2.  Zapnite a vypnite nahrávanie
3.  Odfot'
4.  SOS zámok, uzamkne video počas nahrávania
5.  Ak chcete prehrať nahrávku na svojom zariadení, stlačením vstúpte a potom znova prehrajte video
6.  Prepínanie zobrazení, predná a zadná kamera
7.  Zadajte sekundárne nastavenia

## Vybavenie a ďalšie pokyny

Pred inštaláciou

1. Zastavte vozidlo.
2. Uistite sa, že je zariadenie vypnuté
3. Odstráňte ochrannú fóliu objektívu z fotoaparátu.
4. Vložte kartu MicroSD do zariadenia podľa obrázka



**Poznámka:** MicroSD kartu nikdy nevyberajte počas prevádzky alebo nahrávania, pretože to môže poškodiť zariadenie alebo spôsobiť jeho zamrznutie.

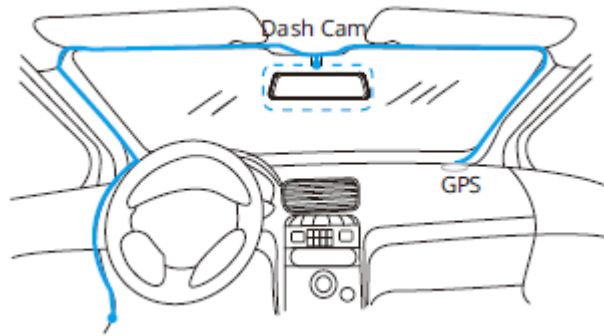
**Poznámka:** Vždy používajte vysokorýchlostnú kartu MicroSD C10 alebo vyššiu s kapacitou najmenej 8 GB. Zariadenie je kompatibilné s kartami do veľkosti 128 GB. Pred použitím kartu naformátujte.

Umiestnenie

Pre najlepší výhľad umiestnite zariadenie na spätné zrkadlo a nastavte ho tak, aby bolo pre vodiča čo najpohodlnejšie.

Uistite sa, že čelné sklo je čisté pred objektívom prednej kamery, aby ste mali dobrý výhľad.

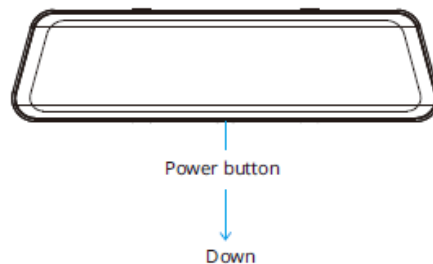
Nelepte modul GPS do blízkosti detektora dažďa alebo kolízie.



### Umiestnenie prvej kamery

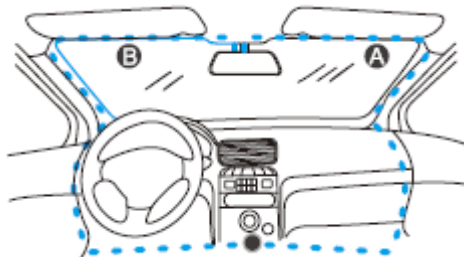
1. Pripojte zariadenie k autonabíjačke pomocou dodaného kábla.
2. Pripojte zadnú kameru cez AV port zariadenia .
3. Pripojte modul GPS cez príslušný port .
4. Pripevnite zariadenie na pôvodné spätné zrkadlo vozidla pomocou priložených gumených úchytovej.

**Poznámka:** Uistite sa, že tlačidlo napájania smeruje nadol, inak bude zariadenie hore nohami.



1. Zapojte nabíjací kábel do zapaľovača cigariet vozidla. Prístroj vyhodnotí napájanie hneď po zapnutí zapaľovania.

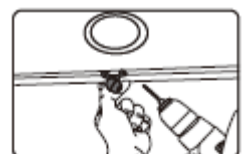
**Poznámka:** Nabíjací kábel môžete viesť po okraji čelného skla, takže neruší vodiča vo výhlade.



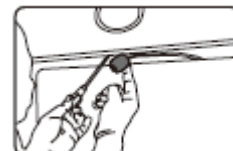
### Montáž zadnej kamery

Pri inštalácii dbajte na pokyny. Kábel môže byť vedený pod obloženie strechy.

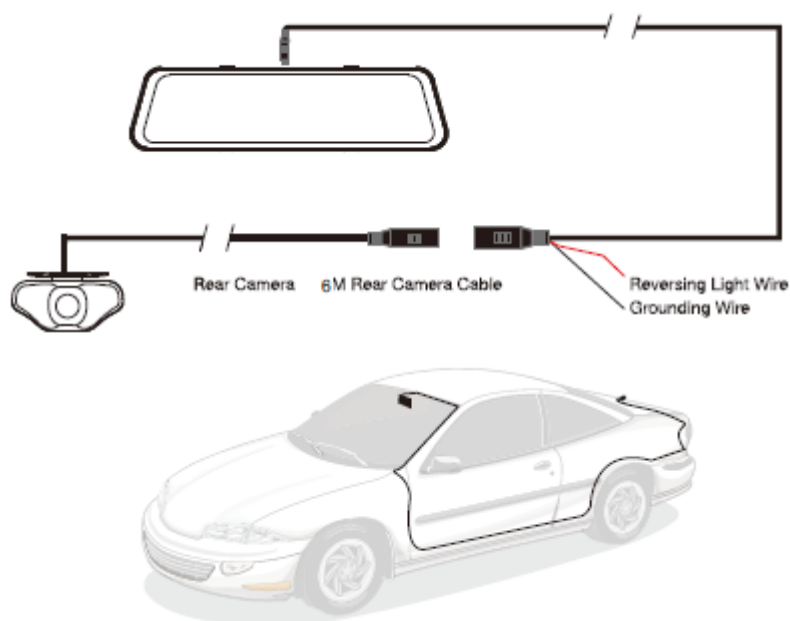
1. Vyberte rovný stredový povrch niekde okolo poznávacej značky vozidla na zadnej strane na pripevnenie fotoaparátu.



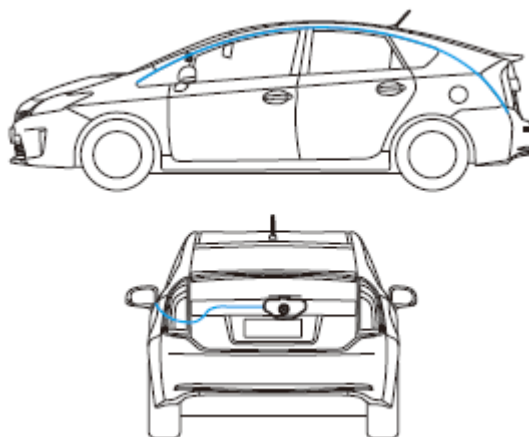
2. Odstráňte fóliu zo základne fotoaparátu a držte ju na mieste pri montáži, vyvrtajte dve malé otvory, jeden pre kameru a jeden pre kábel kamery.
3. Pomocou skrutkovača zaistíte prvú skrutku a nechajte kameru uvoľnenú kým nenastavíte uhol.
4. Označte umiestnenie druhého otvoru a vyvrtajte ho.
5. Uťahnite poslednú skrutku a potom obe dotiahnite.



Po dokončení inštalácie kamery uzemnite konektor kamery k rozhraniu zadnej kamery na zariadení a červený kábel k signálnemu káblu cúvacieho svetla.



1. Nastavte fotoaparát tak, aby bol objektív zarovnaný so zemou.



2. Naštartujte motor a skontrolujte funkčnosť zariadenia.

**Poznámka:** Používajte iba model fotoaparátu W04 vyrobený spoločnosťou ARPHA.

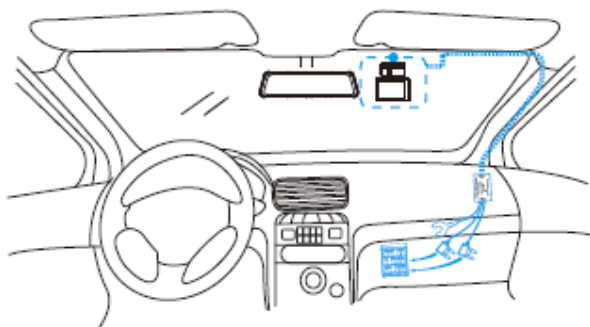
Inštalácia voliteľnej súpravy káblov

Ak chcete zariadenie používať ako cúvaciu kameru, budete potrebovať voliteľný káblový zväzok, ktorý je možné zakúpiť samostatne, kontaktujte našich predajcov.

**Poznámka:** Na pripojenie káblového zväzku je potrebná minimálna odbornosť v automobilovej elektronike, preto odporúčame, aby inštaláciu vykonala kvalifikovaná osoba.

1. Nájdite poistkovú dosku na vašom aute.

Poznámka: Umiestnenie poistkovej dosky sa môže líšiť v závislosti od auta, jej umiestnenie možno vysvetliť iba technikovi automobilu.

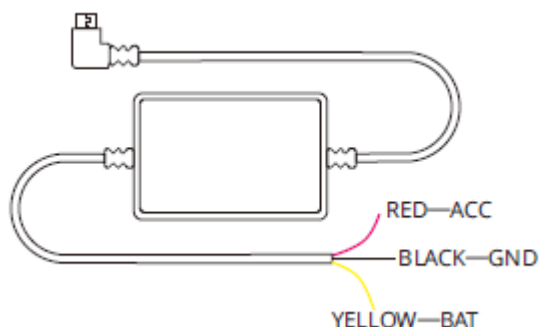


2. Pripojte ŽLTÝ kábel k trvalej poistke, ČERVENÝ kábel k poistke so spínačom zapalovania a ČIERNY kábel k kovovej uzemňovacej skrutke.

žltý kábel k batérii (+) .

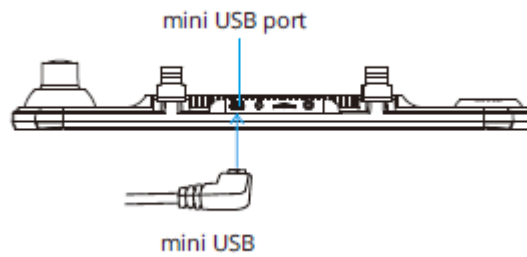
Červený kábel na zapálenie .

Čierny kábel je zem .



**Poznámka:** Používajte iba postroj W05 dod

3. Pripojte kábel Mini USB k portu Mini USB na kamkordéri .



4. Naštartujte motor a skontrolujte funkčnosť zariadenia. Uistite sa, že vodiča neruší výhľad.



Predná a zadná kamera začnú nahrávať hneď po spustení zariadenia.

Obraz kamery je možné zmeniť nasledovne:

1. Prvý pohľad z kamery
2. Pohľad zo zadnej kamery
3. Pohľad z prednej a zadnej kamery

### Informácie GPS

**Poznámka:** Príjem GPS môže byť ovplyvnený tunelmi, vysokými budovami v dôsledku nepriaznivého počasia. Tie môžu zhoršiť príjem GPS, ale môžu ho dokonca úplne zakryť.

**Poznámka:** Prílišné fóliovanie alebo blízkosť dažďového senzora na čelnom skle môže ovplyvniť príjem GPS.

**Poznámka:** Prijímač sa po aplikácii ťažko odstraňuje a ťažko sa drží na ohnutých a mokrých povrchoch!

Pripojte sa k PC



Ak zariadenie pripojíte k počítaču, počítač ho rozpozná ako externý disk.

Všetky videá nájdete v priečinkoch Lock / Video / Photo / Parking.

Videá nájdete v priečinku Video.

Všetky záznamy udalostí nájdete v priečinku Lock .

Nahrané záznamy z parkovania nájdete v priečinku Parkovanie.

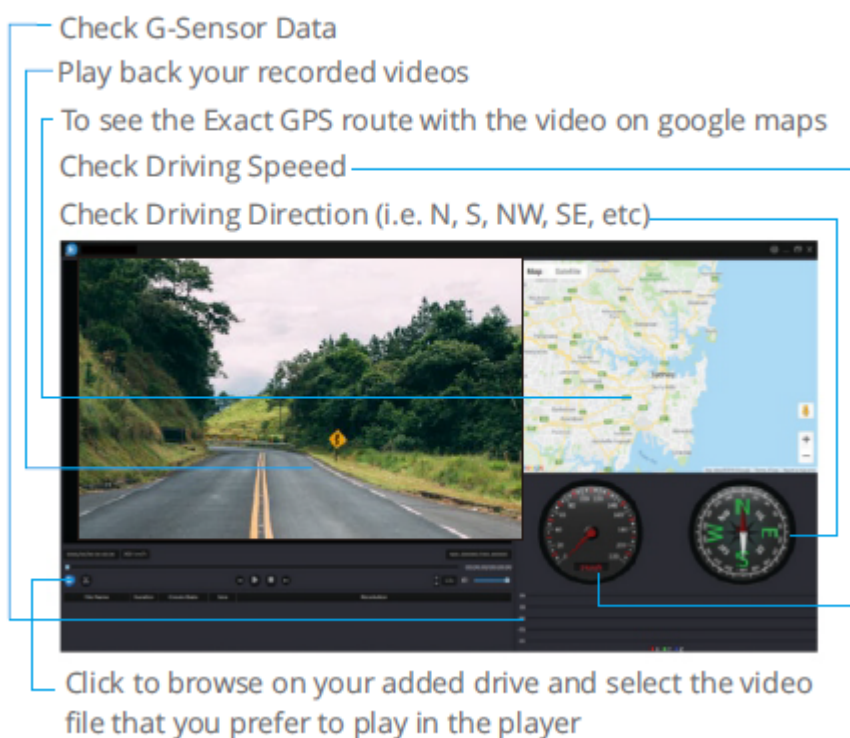
Fotografie nájdete v priečinku Fotografie.

### Používanie stolného prehrávača

Stiahnite si náš hráčsky program (<https://arpha.com/en/Support/>) z našej webovej stránky. Ak chcete prehrať záznamy GPS, nainštalujte stiahnutý prehrávač do počítača. GPS modul vo fotoaparáte zaznamenáva vašu rýchlosť, smer jazdy, polohu a údaje poskytované G-senzorom a záznam, ktorý ste zaznamenali počas prehrávania.

#### Prístup k nahrávkam

Pred prehrávaním nahrávok v prehrávači sa uistite, že sú súbory ľahko dostupné. Nahrávky nahrané na MicroSD kartu si tiež môžete jednoducho prezerať pomocou čítačky SD kariet v počítači.



Pre zobrazenie mapy sa uistite, že je váš počítač pripojený k internetu.

1. Kliknutím na ikonu Otvoriť zobrazíte súbory v prehrávači Arpha .
2. Kliknutím na tlačidlo PLAY spustíte prehrávanie.

Kliknutím na ikonu ' Snímka ' vytvoríte fotografie záberu, tieto fotografie sa automaticky uložia do priečinka s názvom ' Snímka obrazovky '.

Tento priečinok nájdete v koreňovom adresári prehrávača Arpha .

### Aktualizácia firmvéru (<https://arpha.com/en/Support/>)

firmvéru :

1. Skopírujte extrahované. bin do koreňového adresára MicroSD karty.
2. Vložte MicroSD kartu do zariadenia a pripojte nabíjací kábel.
3. Zariadenie sa zapne a na obrazovke uvidíte dva pruhy procesu.
4. Po aktualizácii sa zariadenie automaticky vypne.

### často kladené otázky

1. Ak vás kamera požiada, aby ste ju odpojili a znova pripojili, vždy to urobte so zastaveným motorom, inak môže dôjsť k poškodeniu alebo poruche fotoaparátu.
2. Používajte iba príslušenstvo dodané spoločnosťou Arpha a fotoaparát nikdy nerozoberajte.
3. **Počas používania sa vyhýbajte vysokým teplotám, vlhkosti, priamemu slnečnému žiareniu a nízkym teplotám. (Nikdy nenechávajte zariadenie v aute cez noc!)**
4. Nerozoberajte, nedrhte ani nevhadzujte do ohňa. Zariadenie nepoužívajte, ak je batéria veľmi vybitá.

Problém	Dôvod	Riešenie
Nepretržité nahrávanie nefunguje.	Nepretržité nahrávanie je vypnuté alebo je pamäť plná.	Skontrolujte čas nahrávania alebo zapnite nepretržité nahrávanie, prípadne zvýšte citlivosť G-senzora.
Žiadny obraz pri pripájaní alebo odpájaní fotoaparátu.	AV konektor je skĺznutý alebo je kamkordér vypnutý.	Skontrolujte nastavenia kábla a fotoaparátu.
Zaseknutý obraz, pomalý fotoaparát.	MicroSD karta nie je správna.	Používajte iba MicroSD kartu C10 s minimálnou kapacitou 8 GB.
Pri cúvaní je obraz čierny.	Problém s káblom alebo nízka úroveň nabitia môže spôsobiť určité rušenie káblov.	Skontrolujte kabeláž, nabite zariadenie a pokúste sa odfiltrovať akékoľvek rušenie.
Keď je fotoaparát zapnutý, obraz je čierny.	Ponechali ste šetrič obrazovky ako predvolený.	Ak chcete, môžete ho vypnúť v menu.

### Výluky

Kamera zachytáva zvuk a obraz, keď je vozidlo v pohybe. Záznamy o nehodách možno použiť len ako doplnkovú referenciu.

**Poznámka:** Na nahrávanie nahrávok musí byť zariadenie v režime nahrávania.

Aj keď sa obraz môže poškodiť alebo stratiť v nasledujúcich prípadoch :

1. Počas nahrávania vytiahnete MicroSD kartu.
2. Ak počas nahrávania zariadenie nevypnete správne, posledné video sa môže poškodiť alebo dokonca stratiť .
3. V prípade kolízie môže dôjsť k vážnemu poškodeniu zariadenia, čo má za následok stratu alebo poškodenie posledného výstrelu.
4. Spadol vám fotoaparát alebo ste v zariadení použili poškodenú pamäťovú kartu, čo môže poškodiť alebo stratiť posledné zaznamenané video.

**Poznámka:** Toto záznamové zariadenie fotoaparátu je možné použiť len na zaznamenávanie referenčných obrázkov. Naša spoločnosť nezodpovedá za žiadnu stratu údajov , ktorá môže vyplývať z nesprávneho používania.

**Zákaznícky servis: SMPower Kft. 1138. Budapest, Karikás Frigyes utca 11.**

**Kontakné informácie: + 36 1 284-05-11**

**+ 36 1 287-83-39**

**+ 36 1 287-81-31**

**+ 36 30 524-64-34**

dovozca;  
SMPower Kft  
2310 Szigetszentmiklós, Csepeli út 15  
[www.smpower.eu](http://www.smpower.eu)