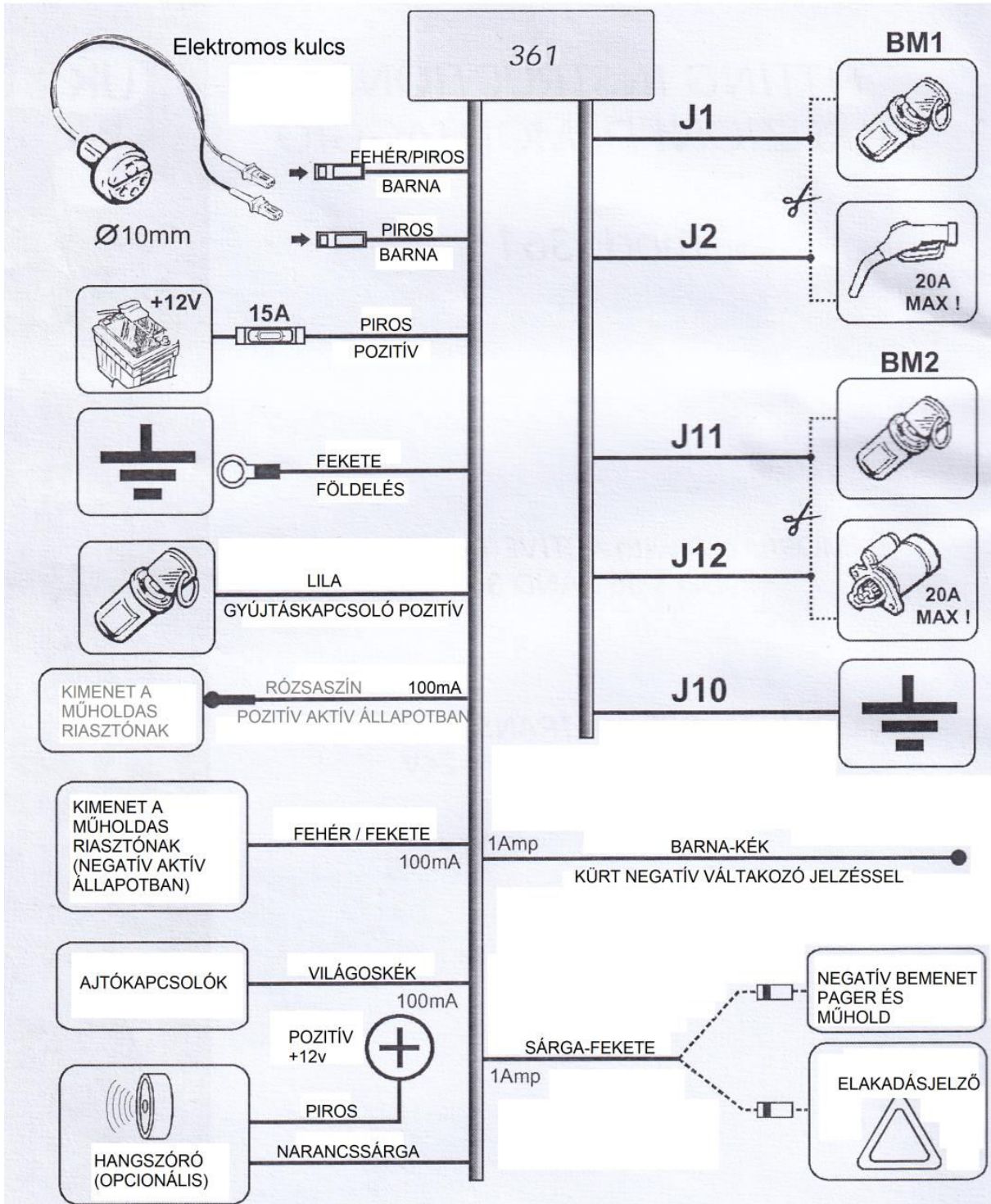


Indításgátló aktív transzponderrel

Elektromos csatlakozás



Motorblokkolás

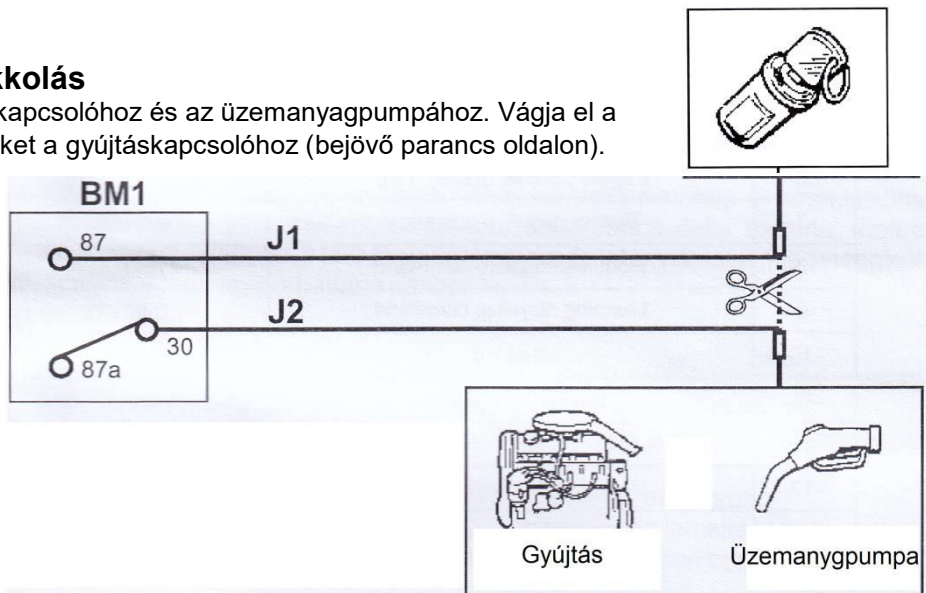
Gyújtás vagy üzemanyag blokkolás

Keresse meg a csatlakozást a gyújtáskapcsolóhoz és az üzemanyagpumpához. Vágja el a vezetéket. Csatlakoztassa a J1 vezetéket a gyújtáskapcsolóhoz (bejövő parancs oldalán).

Csatlakoztassa a J2 vezetéket az üzemanyagpumpához. Forrassa és szigetelje a vezetékeket.

Megjegyzés: Ne vágjon keresztül pozitív áramkört (J2 másodlagos pozitív gyújtás).

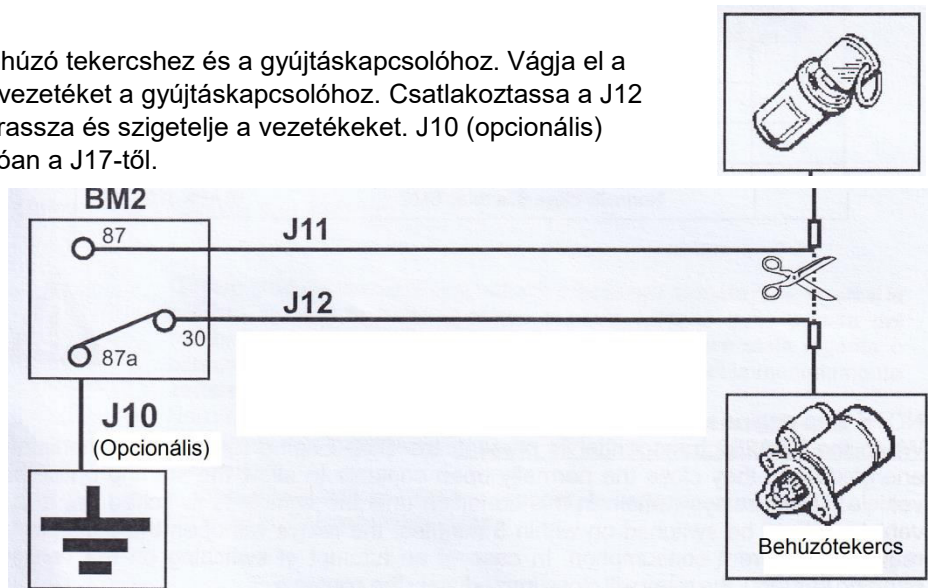
Ne cserélje fel a J1 és J2 csatlakoztatását, mert kárt okoz!



Indítás blokkolása

Keresse meg a csatlakozást a behúzó tekercshez és a gyújtáskapcsolóhoz. Vágja el a vezetéket. Csatlakoztassa a J11 vezetéket a gyújtáskapcsolóhoz. Csatlakoztassa a J12 vezetéket az indítómotorhoz. Forrassa és szigetelje a vezetékeket. J10 (opcionális) csatlakoztassa a földhöz különállóan a J17-től.

Ne cserélje fel a J1 és J2 csatlakoztatását, mert kárt okoz!



Csatlakozó kiosztása

Hely	Vezeték funkció	Vezeték színe
1	Pozitív	Piros
2	Riasztási parancs- ultra hang	Kék
3	LED - negatív parancs	Fekete
4	Az elektronikus kulcs aljzatának a földelése	
5	Analóg ajtó kapcsoló	Világoskék
6	Központizár motor, zárásra - pozitív	Sárga/Kék
7	Hangszóró - negatív	Narancssárga
8	Vezérlés - negatív	Fehér/Fekete
9	Program parancs- negatív	Piros/Fehér
10	Test	Fekete
11	Gyújtáskapcsoló - pozitív	Lila
12	Kiegészítő sziréna	Barna/Kék
13	Elakadásjelző - negatív	Sárga/Fekete
14	Elektromos kulcs jel	Jelzés
15		
16	Ultraszónus bekapcsolva - pozitív	Rózsaszín

Motorblokkoló relé kiosztása

30-as BM1	Fekete J1
87-es nyitott BM1	Fekete J2
87-es nyitott BM2	Fekete J11
30-as BM2	Fekete J12
87a zárt BM2	Fekete 10

Motorblokkoló relé működése

Amint a rendszer érzékeli a transzpondert TRA200 a motorblokkoló relé zárja a nyitott csatlakozást, így engedélyezi a jármű indítását. A relé ebben az állapotban marad, amíg a jármű üzemel. Ha a jármű nincs beindítva 5 percen belül a relé bontja a csatlakozást az alacsonyabb áramfelhasználás miatt. De indítás esetén azonnal zár a relé.

Analóg indításgátló csatlakozási diagramm

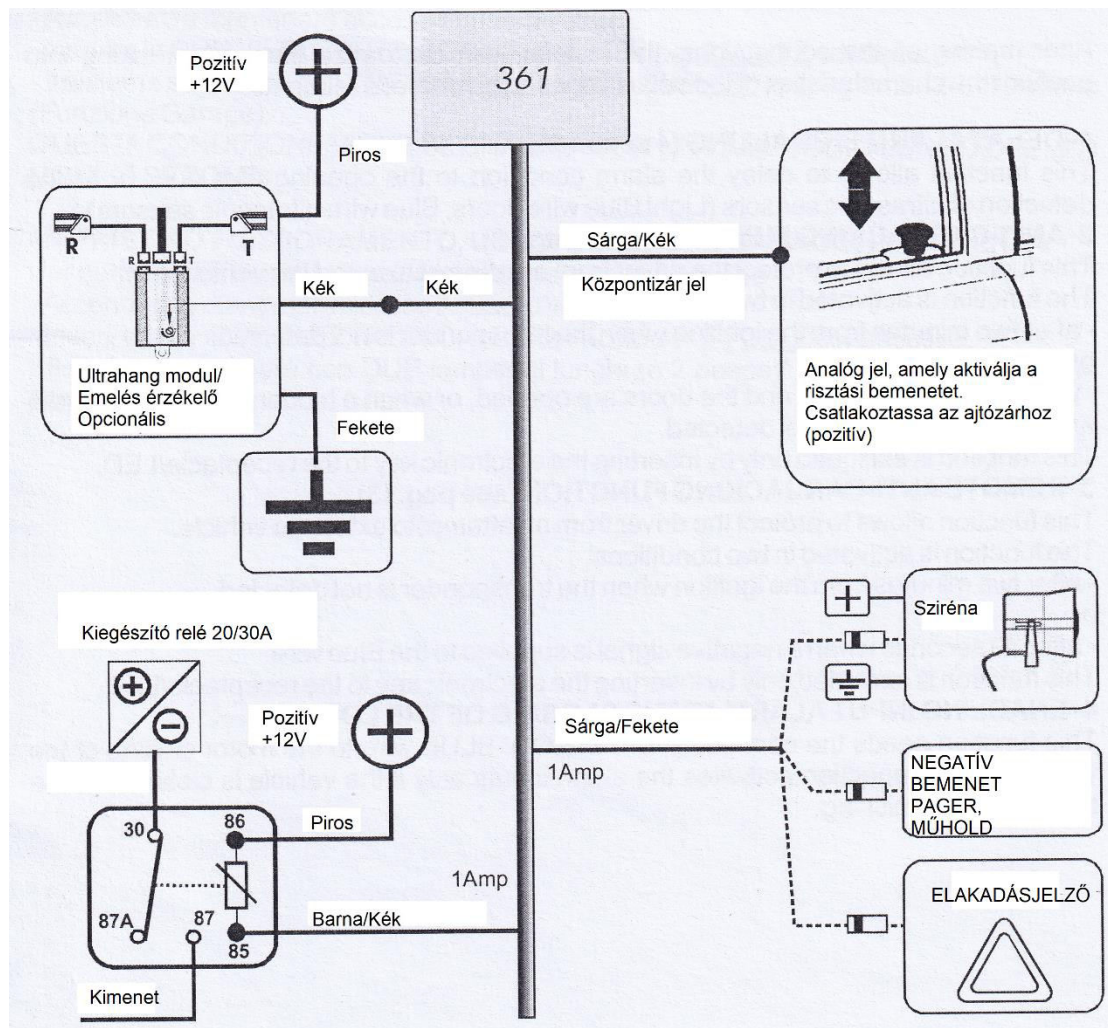
A 361-es indításgátló használható analóg riasztóként TRA200 transzponderrel.

Az indításgátló riaszthat amennyiben az indítókulcs jelen van, de a transzpondert nem érzékeli több mint 25 másodpercig, amennyiben a világoskék vezeték csatlakoztatva lett az ajtó kapcsolóhoz és/vagy a kék vezeték az ultrahang modulhoz.

A sárga /kék vezeték csatlakoztatása a központizár motorhoz felügyeli a központizár zárását. Megjegyzés: a négyes funkciót aktiválni kell.

A jármű központi zárral való bezárása után (pozitív jel), ha a transzponder nem érzékelhető több mint 35 másodpercig az indításgátló éles lesz (motor, ajtó, ultrahangos érzékelő).

Amennyiben a jármű nem lett bezárva és a transzponder nem érzékelhető 25 másodpercig az indításgátló csak a motort blokkolja (a LED 4 másodpercenként villog).



Elektronikus kulcs aljzat / LED elhelyezése

Helyezze az elektronikus kulcs aljzatot hozzáférhető helyre, fontos, hogy a LED jól látható legyen kívülről és belülről is. 10mm lyukat kell fúrni az aljzatnak a műszerfalon.

Indításgátló telepítése

Rögzítse az indításgátlót a műszerfal, kesztyűtartó, ülés mögött vagy alatt nehezen hozzáférhető helyen, ahol nem éri víz vagy hő. A vezetékeket úgy vezesse el, hogy ne keletkezzen feszültség (távol a gyújtókábeltől és gyertyáktól).

Programozható funkciók

Az összes elektromos bekötés befejezését követően a szerelő a jármű jellegzetességeinek és a felhasználó igényeinek megfelelően személyre szabhatja a rendszert.

Riasztás jelzés késleltetés (4 másodperc)

Ez a funkció késlelteti a riasztást ajtónyitás után (világoskék vezeték) és az ultrahangos érzékelő (kék vezeték) által küldött jelet.

Rablásgátlás (két funkció)

Ez a funkció a vezető védelmére lett kialakítva.

Funkció 1- Ez a funkció két esetben aktiválódik:

- a jármű indítása után 2 perccel a transzponder nem érzékelhető vagy
- gyújtás ráadása után nyitott ajtónál, vagy a rejtett vészkapcsoló megnyomása esetén, ha a transzponder nem érzékelhető

Ez a funkció csak abban az esetben nem működik, ha elektromos kulcs az aljzatban van.

Funkció 2- Ez a funkció két esetben aktiválódik:

- a jármű indítása után 2 perccel a transzponder nem érzékelhető vagy
- 30 másodperc után, ha negatív jel érkezik a KÉK vezetéken keresztül

Ez a funkció csak abban az esetben nem működik, ha elektromos kulcs az aljzatban van.

Rendszer élesedés ajtózárással

Ez a funkció abban az esetben működik, ha a SÁRGA/KÉK vezeték csatlakoztatva lett a központizár motorhoz. A rendszer élesedik az ajtó zárásával amennyiben a transzponder nem érzékelhető.

Programozható funkciók beállítása

Minden alkalommal amikor a felhasználó belép a programozásba, a rendszer minden beállítást visszaállít a gyári beállításra (táblázatban látható) ezért nagyon fontos, hogy minden beállítás módosítását egy programozás alkalmával végezze el.

1. Csatlakoztassa a programozó vezetéket a testhez FHÉR/PIROS
2. 3 másodperc után a LED kijelző villogással jelzi a változtatható menüpont számát (amennyiben az opcionális hangszóró jelen van, két gyors hangjelzést ad ki).
1 villogás 8 másodperc alatt – menü 1 (LED kialszik opcionális hangszóró 1 hangjelzést ad)
2 villogás 8 másodperc alatt – menü 2 (LED kialszik opcionális hangszóró 1 hangjelzést ad)
3 villogás 8 másodperc alatt – menü 3 (LED kialszik opcionális hangszóró 1 hangjelzést ad)
4 villogás 8 másodperc alatt – menü 4 (LED kialszik opcionális hangszóró 1 hangjelzést ad)
3. Amennyiben a funkción kíván változtatni az elektromos kulcsot helyezze az aljzatba 8 másodpercen belül. Sikeres programozás esetén a LED kialszik. Majd a rendszer a következő menüpontra lép.
4. Amennyiben a funkción nem kíván változtatni várjon 8 másodpercet, amíg a LED kialszik és a rendszer a következő menüpontra lép.
5. Amikor az összes funkciót beállította, vagy a gyári beállítást megtartotta a LED nem villog többet. A FEHÉR/PIROS vezeték csatlakozását bontsa. (Az opcionális hangszóró 3 hangjelzést ad.)

A programozásból bármikor ki lehet lépni a FEHÉR/Piros vezeték csatlakozásának bontásával.

A kilépésig megváltoztatott funkciók aktiválódnak.

Menüpont	Funkció	LED villogás	Választható beállítás	Gyári beállítás
1	Riasztás jelzés késleltetés	*	5 másodperc	1 másodperc
2	Rablásgátlás Funkció 1	**	Bekapcsolva	Kikapcsolva
3	Rablásgátlás Funkció 2	***	Bekapcsolva	Kikapcsolva
4	Ajtózáras -rendszer élesítés	****	Központizár - pozitív	Kikapcsolva

Működési leírás

A Laserline indításgátló megbízható védelmet ad. Két legfontosabb elemét blokkolja a jármű elektronikának, ami szükséges a beindításhoz (behúzó tekercs, üzemanyagpumpa, befecskendezés, gyújtás) meggátolva az illetéktelen indítását a járműnek.

Az indításgátló automatikusan működésbe lép 25 másodperccel a motor leállítása után, amennyiben a transzponder nem érzékelhető.

A LED kijelző 2 másodpercenként villog.

Megjegyzés: az indításgátló kétféleképpen kapcsolható be, amennyiben a SÁRGA/KÉK vezeték csatlakoztatva lett és a 4-ik menüpont beállításra került.

Abban az esetben amikor automatikus riasztás történik a motor leállítása után a transzponder nem érzékelhető 25 másodpercig. A LED kijelző 4 másodpercenként villog motorblokkolás esetén.

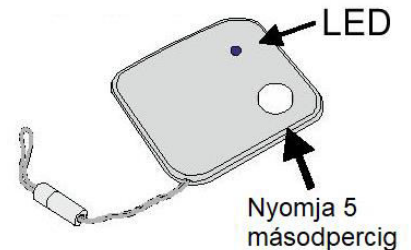
A jármű bezárása után az indításgátló aktiválja a riasztás vezérlését, az ajtó és az ultrahang érzékelő bemenő jelein keresztül. Az indításgátló éles állapotát jelzi a LED 2 másodpercenként villog.

TRA200 transzponder működése és betanítás folyamata

A téves riasztások elkerülése érdekében fontos, hogy a transzponder jelen legyen a jármű használatakor.

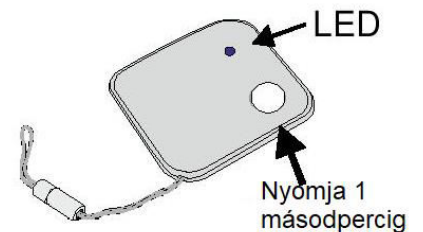
Bekapcsolás

Tartsa a gombot nyomva 5 másodpercig amíg a LED bekapcsol



Állapot és elem töltöttség ellenőrzés

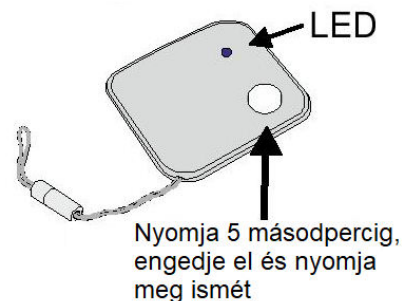
A gomb hosszabb nyomva tartásával lehet ellenőrizni az elem töltöttségét, amit a LED villogás a következőképpen jelez: 4 villogás, az elem jó, 1 villogás, az elem lemerül, 2 villogás, az elem még használható, hamarosan cseréire szorul.



Kikapcsolás

Tartsa nyomva a gombot 5 másodpercig, amíg a LED felvillan, a villanást követően engedje el a gombot és gyorsan nyomja meg egyszer.

Megjegyzés! Amennyiben a transzponder nem lett megmozdítva 10 percig, az automatikusan kikapcsol, majd mozgás érzékelésére automatikusan bekapcsol.



Vészleállítás

A transzponder meghibásodása, megsemmisülése esetén a rendszer kikapcsolható az elektromos kulcs segítségével.

- Nyissa ki a vezető oldali ajtót.
- Amennyiben a rendszer riasztóként is működik, riasztás folyamat kezdődik.
- Helyezze be az elektromos kulcsot az aljzatba.
- A rendszer kikapcsol és engedélyezi a jármű indítását.
- A rendszer újraindul 20 másodperccel a jármű leállítása után.

Leállítás / Szervíz funkció és vészleállítás

A transzponder meghibásodása esetén, vagy amennyiben a járművet a szervízben kell hagyni a rendszer teljesen kikapcsolható a z elektromos kulcs segítségével.

- A rendszer kikapcsolása a transzponderrel, vagy az elektromos kulcs segítségével az előző fejezetben leírt módon.
- Fordítsa el a kulcsot ON állásba, és hagyja így.
- Helyezze be az elektromos kulcsot az aljzatba háromszor egymást követően.
- A rendszer a teljek kikapcsolást (szervíz funkció) 3 hosszú fény és hangjelzéssel jelzi.

A szervíz funkciót jelzése: a LED 15 másodpercenként villog.

A rendszer visszaállítása szervíz funkció és vészleállítás után

- Fordítsa el a kulcsot ON állásba, és hagyja így.
- Helyezze be az elektromos kulcsot az aljzatba háromszor egymást követően.
- A rendszer a visszaállítást 2 hosszú fény és hangjelzéssel jelzi.

Betanítás folyamata

Ehhez a folyamathoz elengedhetetlen egy programozott elektromos kulcs használata.

- kapcsolja ki a rendszert a transzponder vagy az elektromos kulcs segítségével
- Fordítsa el a kulcsot ON állásba, és hagyja így.
- Helyezze be az elektromos kulcsot az aljzatba 3 másodpercre.
- A LED villogással jelzi a folyamat kezdetét (valamint 2 hangjelzéssel).
- Nyomja meg a gombot a transzpondereken amit kíván betanítani. A sikeres programozást a LED rövid kialvással jelzi (valamint hangjelzéssel). Majd helyezze az elektromos kulcsot az aljzatba, amit kíván betanítani.

Megjegyzés:

- Transzponderek betanítása között várjon több mint 1 másodpercet.
- Maximum 28 transzponder vagy elektromos kulcs tanítható be.
- A transzponderek automatikusan tárolódnak egymás után.

Transzponderek és elektromos kulcsok törlése / mester kulcs programozása

Megjegyzés: Ehhez a folyamathoz elengedhetetlen egy programozott elektromos kulcs vagy transzponder használata.

1. Ellenőrizze, hogy az indításgátló kikapcsolt állapotban van (LED nem világít)
2. Fordítsa el a kulcsot ON állásba
3. Csatlakoztassa a programozó vezetékét a testhez FHÉR/PIROS, várja meg a LED folyamatos világítását és a hangjelzést.
4. 10 másodpercen belül bontsa a csatlakozást a transzponderek és kulcsok törléséhez. A LED villogással jelzi, hogy a memória üres.
5. **Kötelező** egy transzpondert és egy elektromos kulcsot betanítani.
6. A betanítást követően a rendszer kilép a funkcióból

Transzponder TRA200

1. Transzponder használata:

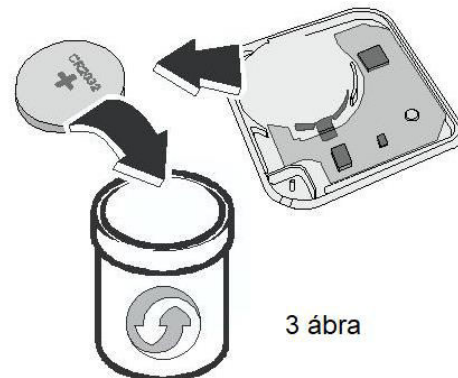
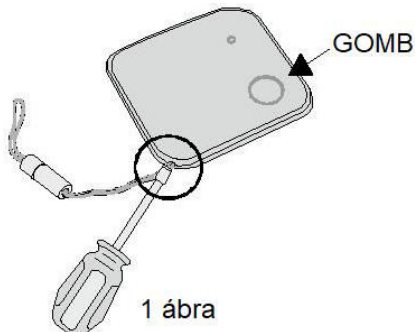
- Gyermekektől távol tartandó. Kis mérete véletlen lenyelést vagy fulladást okozhat.
- Ne merítse a transzpondert folyadékba, javíthatatlan károsodást okozhat.
- A transzponder által kibocsátott rádiófrekvenciás hullámok nem jelentenek kockázatot a felhasználó egészségére.

2. Alacsony elem jelzés

- Ügyeljen az elem megfelelő töltöttségére, amennyiben szükséges cseréljen elemet. Az átviteli távolság folyamatos csökkenése az elem töltöttségének csökkenését jelzi. Az elemek állapotát ellenőrizheti a gomb megnyomásával is: 1 villanás – alacsony töltés, 4 villanás – jó töltés.

3. Elemcsere

- A transzponder szétnyitásához használjon egy kis csavarhúzózt és nyissa ki a kulcskarika helyénél (1 ábra) majd válassza szét a két oldalt (2 ábra).
- Távolítsa el az elemet és helyezze el megfelelő gyűjtőhelyen (3ábra).
- Az új elemet óvatosan kezelje, csak az oldalfalak érintésével.
- Helyezze az új elemet középre.
- Illessze össze a műanyag fedőket és a széleken erősen nyomja össze.



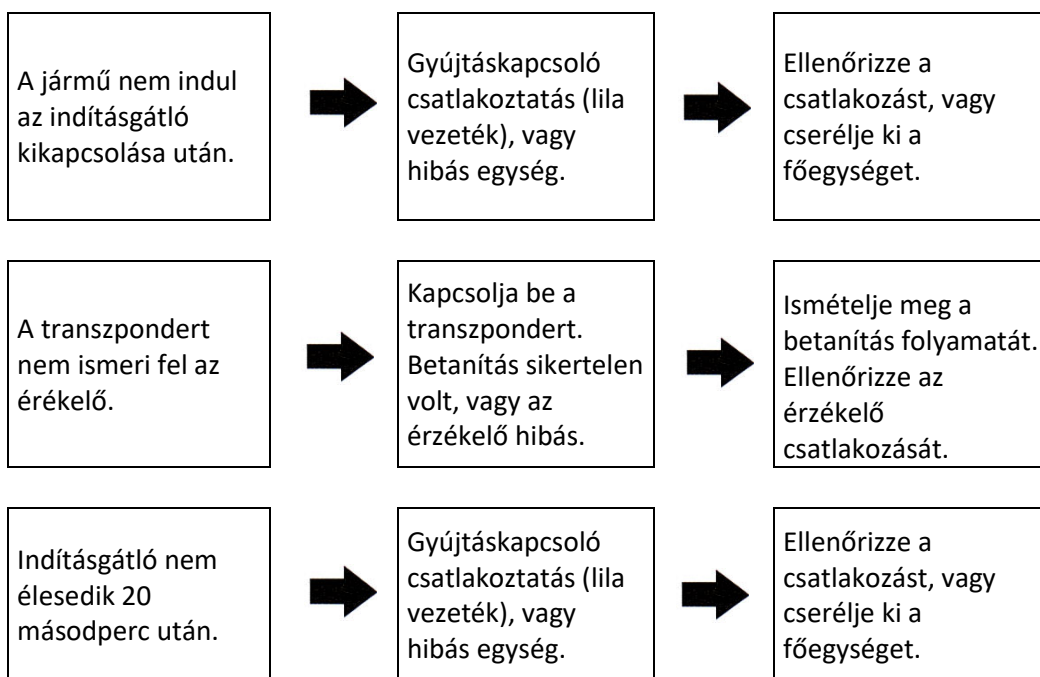
4. Elem

- CR2032
- Ez a termék gomb elemet tartalmaz, ne nyelje le az elemet. Az új és használt elemet tartsa távol a gyerekektől. Ha úgy gondolja, hogy az elemet lenyelték vagy testnyílásban elhelyezték, azonnal forduljon orvoshoz.
- Ne töltsé az elemet, ne tegye ki túlzott hőnek, mert felrobbanhat.
- Ne dobja az elemet a hulladékba, használja a szelektív hulladékgyűjtőt.
- Amennyiben a transzpondert meg kell semmisíteni, az elemet vegye ki és helyezze a megfelelő szelektív hulladékgyűjtőbe.

Technikai specifikáció

Tápfeszültség	12 VdC
Tápfeszültség (24V)	24VdC
Áramfelvétel éles állapotban	7mA
Áramfelvétel éles állapotban 24V	4mA
Áramfelvétel járó motorral	106mA
Áramfelvétel járó motorral 24V	60mA
Automatikus élesedés	25 másodperc
Relé érzékelő kapacitás	20 A
Érzékelő hatótávolsága	10 m
Betanítható transzponderek és elektromos kulcsok száma	max. 28

Probléma megoldás



Rablásgátlás (két funkció)

Funkció 1

A rendszer keresi a transzponder jelenlétét 2 percig. Amennyiben a transzponder nincs jelen a rendszer aktiválja a rablásgátló funkciót.

Járó motornál az ajtó nyitásra a rendszer aktiválja a rablásgátló funkciót, ha a transzponder nem érzékelhető. Egy perc múlva a rendszer aktiválja a belső hangszórót 10 másodpercre, majd a hangjelzés 20 másodpercig jelez, amikor a relé kikapcsolja az üzemanyag pumpát (BM1) 1 másodpercre. Ezzel egyidőben a sziréna és az elakadásjelző is működésbe lép.

5 másodpercenként 1 másodpercre lekapcsolja az üzemanyag pumpát 30 másodpercen keresztül. Majd 3 percen múlva a rendszer teljesen blokkolja a motort és az indításgátlás teljesen aktív.

Megjegyzés: a folyamat közben a LED gyorsan villog. Ha a rendszer a transzpondert érzékeli bármely pontján a folyamatnak a rendszer leállítja a rablásgátló funkciót.

Ez a funkció csak abban az esetben nem működik, ha elektromos kulcs az aljzatban van.

Funkció 2

A rendszer keresi a transzponder jelenlétét 2 percig. Amennyiben a transzponder nincs jelen a rendszer aktiválja a rablásgátló funkciót.

Amennyiben a transzponder jelen van a rendszer 30 másodpercet vár a kék vezetéken érkező negatív jelre. Ha ez idő alatt a rendszer nincs kikapcsolva az elektromos kulccsal, a rendszer aktiválja a rablásgátló funkciót. A hangszóró 10 másodpercre megszólal és a relé BM1 leállítja az üzemanyag pumpát 1 másodpercre és a hangszóró folyamatos hangjelzést ad 20 másodpercig. Ezzel egyidőben a sziréna és az elakadásjelző is működésbe lép. A BM1 relé 1 másodpercre megszakítja az üzemanyag pumpa működését 5 másodpercenként, amíg a jármű teljesen leáll.

A funkció leállítása csak az ELEKTROMOS KULCCSAL lehetséges.

Megjegyzés: a gyártó és fogalmazó nem vállal felelősséget az indításgátló helytelen beszereléséből keletkezett károkért.

Gyártó:

Laserline

Via Don Locatelli, 51 20877 RONCELLO -(MB) Italy

Forgalmazó:

S.M.Power Kft.

2310

Szigetszentmiklós

Csepeli út 15

www.smpower.eu